

江苏威尔曼科技有限公司

社会责任报告

第一部分 前言

一、报告编制规范

《江苏威尔曼科技有限公司社会责任报告》回顾了江苏威尔曼科技有限公司在社会责任实践方面的理念、制度、措施以及取得的成效。关于本报告的披露内容，说明如下：

（一）报告范围

报告的组织范围：江苏威尔曼科技有限公司

报告的时间范围：2021年1月-12月

报告的发布周期：年度发布

（二）报告内容客观性说明

本报告完全依托公司生产经营实际情况而编写，内容客观公正，绝无虚假信息，定期公布，以接受社会的监督指导。

二、致辞

古老的长江奔腾了六千三百多公里，在南通东侧汇入大海。在这长江北岸附近的江苏省海安市，江苏威尔曼科技有限公司（以下简称“威尔曼”或“公司”）二十年前在这里诞生、发展、壮大，如今已是上市企业的子公司。她占地面积八万平方米，现有员工五百多人。客户遍布南美、北美、欧洲、亚太等多个国家和地区。

威尔曼致力于智慧人机交互的研发设计和制造，为全球消费者提

供更方便，更智能，更舒适的交互体验。电梯操作盘是电梯内唯一同用户产生交互的部分，也是用户体验最为直观的部分之一，如何让用户体验到电梯操作盘所带来的舒适、便捷、智能，是威尔曼人最重要的使命。“让交互更智慧”的内涵，既体现在公司产品的电梯操作盘，也体现在公司与顾客、供方、员工和其他相关方的诚信、共赢的智慧沟通系统。“电梯感应式一体化操纵盘”的出现从来不只是针对产品而言，更是对于生活、对于美的理想追求。

威尔曼秉承着为客户创造增值，为股东创造收益，为员工创造幸福，为社会创造财富，以成为电梯信号系统行业受人尊敬的全球创新领导者为愿景，坚持真诚守信，把满意献给客户；创新务实，追求卓越的经营理念。要求全体员工讲诚信，以诚立身，塑造诚信文化，提升企业核心竞争力，不断拓进产品及产业的发展空间，将威尔曼打造成为电梯部件领域的创新者和领导者！

三、企业简介

威尔曼成立于2006年1月，地处江苏省海安市江海西路158号，是一家集生产、销售、科研和技术服务于一体的国家高新技术企业。公司现有占地面积8万平方米，员工582人，其中高级技术管理人才3人，生产规模、产品档次、经济效益在全国同行业中名列前茅，且享有较高的美誉度。

威尔曼设备精良，技术力量雄厚，注重产品质量，具备很强的OEM生产能力，是芬兰通力客户、瑞士迅达客户、德国蒂森客户，日本三菱客户等世界知名商业巨头的合作伙伴。拥有机械按钮、人脸语

音识别等 10 个系列 50 多种产品。公司自 2006 年成立来，产值年均递增 20%，从 2006 年 1.7 亿元提升至 2021 年 8 亿元。公司产品相继获得多项荣誉，在国内外市场已享有较高程度的知名度和美誉度，是企业高价值的无形资产资源。

威尔曼秉承“以全产业链专业解决方案为主体，展开技术创新之翼与智能制造之翼，不断提升行业地位”的发展战略，公司成立以来投入了大量人力、物力及其他资源为产品设计研发、质量监控、测量等一系列措施提供了坚强的后盾，运用生产技术革新，设备改造、新产品开发等方式使产品的科技含量不断提高，从而企业的产品竞争能力越来越强；公司每年的研发投入占销售收入达 4.7%以上。公司拥有省级研发中心，具备超前 5 年的产品和技术研发能力，产品的技术水平达到国际先进水平，至 2021 年 12 月止，拥有 120 多项国内外专利。公司与南京大学、江南大学建立长期合作关系，依托其创新资源，与公司的研发能力互补，为生产提供数据支持，力争产品的保质、保量。

威尔曼于 2015 年被江苏省推进企业研发机构建设工作联席会议办公室选为第三批“江苏省重点企业研发机构”企业，是**国家高新技术企业、国家制造业单项冠军示范企业、工信部“专精特新”小巨人企业、国家民营科技企业、江苏省科技小巨人企业、江苏省隐形冠军企业、江苏省信息化与工业化融合试点企业。**

第二部分 报告正文

一、经营与发展综述

（一）2021 年经营情况

2021 年，在公司全体员工共同努力下，公司面对严峻的外部环境创新破难、共克时坚，产销量、销售收入、利润等主要经济指标创历史新高，经济总量稳健快速增长，圆满完成公司年度各项工作指标。在资金运行效率、质量、成本绩效考核中取得了新突破，大客户（超过 5000 万元）增加 1 家，应收回款率一直保持在 95%以上，制造成本下降率下降 15%，提升了效率、提高了效益。

（二）未来发展计划

公司确定了未来五年战略规划为“增长型战略”，以质量管理为中心、技术创新为依托、市场需求为导向、人才培养为支撑、管理创新为动力，进一步扩大国际市场并打响国内品牌知名度，产品质量和品牌两手抓。适应市场环境的变化，不断调整企业的经营方向与目标。

二、社会责任实践

（一）公司治理制度

威尔曼把公司治理与生产经营工作有机结合起来。严格按照《公司法》和国家相关法律、法规、规章的要求，建立现代企业制度，完善法人治理结构，规范公司运作。公司构建了扁平化的组织结构，合理减少管理层次，缩短纵向沟通距离，提高工作效率。每个部门都是其它部门的内部客户和服务者，双向岗位责任环环相扣，促进上下工

序员工之间的沟通与合作，最大限度提高组织的运作效率。

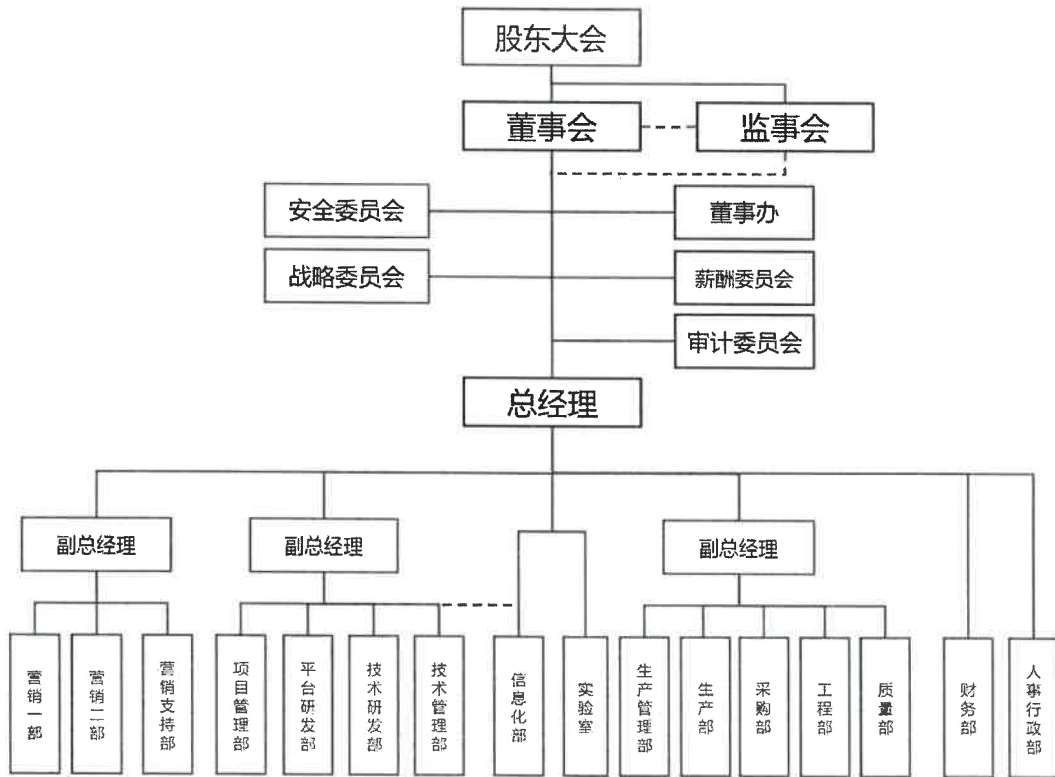


图 1 公司组织机构图

根据公司发展需要，制定各个部门的部门职责，及其岗位职责与权限。形成《各部门管理职责》及《岗位说明书》。

为了更好的听取和采取员工、客户的各种意见和建议，有利于在不同的部门、职位和地区之间实现有效的沟通和技能的共享。公司针对性的设计了工作系统，并对各类别的信息沟通反馈设计了针对性的部门，明确其职责。

公司各级部门按照明确的岗位职责和权限，共同确保公司产品和服务的质量。

（二）股东权益保护

公司重视对股东利益的保护，年终决算报表经审计后报董事会，

确定利润分配方案，经股东会批准向股东分红；审议重大事项时，召开股东大会，切实保证股东权益。

（三）职工权益保护

威尔曼在谋求自身发展额同时，时刻不忘为公司做出贡献的员工，公司领导心系员工需求，切实把企业对员工的关心、关怀传递给每一个员工，让全体员工共享企业发展的成果。

1、营造以人为本，营造健康、安全、舒适的良好工作环境

（1）公司为保障员工生命安全和职业健康，成立了以总经理为主任的安全生产委员会。安全生产委员会通过安全知识培训、开展安全比赛，强化全员安全意识，降低事故发生率。公司认真贯彻执行《劳动法》、《安全生产法》、《职业病防治法》，对特殊工种采取特殊防护，配置必须的劳保用品。

（2）为了规范安全操作，安全生产委员会定期对车间进行 6S 安全检查，并及时记录安全隐患。安全生产委员会鼓励员工通过内部会议或文件、总经理信箱直接反映不安全因素和不规范操作，提交改进意见。安全生产委员会还通过每年举行多种活动让员工参与安全环境改善工作。

（3）公司车间的工作环境中对员工身体最有影响的因素是噪声、高温。公司对噪声，公司实行《工业企业厂界环境噪声排放标准 GB12348-2008》监控，确保达标。根据季节和车间的不同，检测的频率也不同；对高温，公司在夏季对热处理车间每日测温三次，在车间显著位置设置温度计，夏季高温季节，对一线员工发放高温补助、防

暑品和营养品。

2、保护员工权益，关爱员工，解决员工工作和生活中的实际问题和困难

公司各类员工合同签订率 100%，合同执行 100%，加班时间按照国家法律规定执行，五险一金完全法律规定缴纳，公司根据国家劳动法律法规的相关要求制定了以岗位绩效工资制为主体的工资分配制度，按时足额发放员工薪酬，使员工薪酬与企业经营成果相匹配。

高层领导及时倾听广大员工的心声，了解员工支持和保障措施的效果，进一步解决员工工作和生活中的实际问题和困难；对于具名的员工申诉，公司开通了畅通的员工申诉管理通道。无论是建议还是意见，对于各级人员的信息都进行详细的反馈，让员工了解到公司关注了员工的想法，公司重视员工的想法。

公司积极倡导“以人为本”的管理理念，在识别不同岗位类别人员的需求同时，还特别关注这些人群中的特殊群体，如关注女性员工的工作环境、工作时间、工作强度以及长期性的职业发展、公平机会等因素；针对现在越来越多的 80 后、90 后群体的特质给予更多的关注。同时公司针对不同层次的员工需求制订了各种保障措施，并对员工进行针对性、个性化的全面支持，把公司打造成为真正的成长平台。

3、帮助员工建立职业发展规划，畅通晋升渠道

为使不同能力素质、职业兴趣的员工都可以找到适合自己的上升路径，公司明确了不同职系的晋升评估、管理办法，为员工提供“横向”、“纵向”并存的双轨制职业发展通道，充分给予员工不断上升

的机会。员工可根据自身的实际情况选择”纵向发展、横向发展、综合发展”三种职业生涯发展方式。

为增强员工职业规划意识，公司行政部专门制定了职业生涯规划的制度，并设立了专人。员工试用期结束后，公司运用多种测评工具和方法对员工进行个人特长、技能评估和职业倾向调查，帮助员工自我认识。如调查员工职业兴趣、资质、技能、个人背景等，设立未来职业目标，制定发展计划等。同时，行政部的专人对员工职业生涯规划实施定期跟踪管理，督导员工往生涯设定的目标方向发展，最终实现职业生涯规划目标。

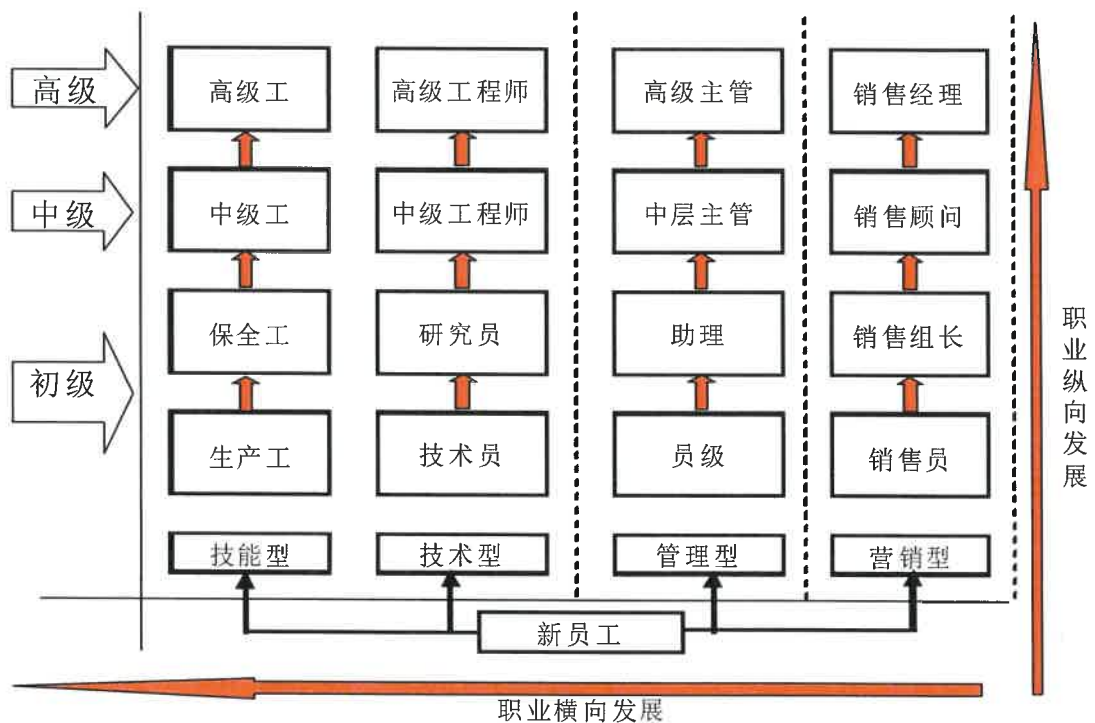


图2 职业发展通道/晋升通道

在做好员工职业发展指引的基础上，公司还积极构建多种学习成长平台，如公司三级培训、员工换岗、后备人才培养计划等，帮助员工实现职业发展，初步形成了职前培养与职后发展与培训提升良性循

环的职业教育体系，促进了员工职业的快速稳健发展。

4、组织开展多种形式的群众性活动

①质量活动

公司积极鼓励员工参与群众性质量管理，充分发挥每个员工的力量，来提高公司的质量效益。公司群众性质量管理活动坚持”广泛动员、全员参与”原则，以普通一线员工为质量创新的“主力”，将QC小组、TPM、合理化建议、6S活动作为公司全员质量活动的平台，通过各类技术比武、合理化建议排名等活动激发员工参与热情。公司提供各项活动所需的资源，并通过对活动成果评定、认可和激励员工参与质量管理活动的积极性。

②年节晚会

在传统佳节期间，对于在节日期间不能回家团聚的员工，公司举办聚餐晚宴，公司领导与员工共度佳节：公司组织开展年终团圆午宴活动，表彰“优秀员工”、“优秀班组”、“优秀车间”等优秀员工；在年会上，员工还自编、自导、自演丰富多彩的文艺活动，一个个精彩节目展示了员工多才多艺的一面，展现了激扬奋进的团队精神。

（四）供应商、客户等其他相关方权益保护

公司本着“诚信、共赢”的精神，和供应商、客户等相关方进行友好协商合作，严格履行合同，诚信相处，互惠多赢，共同发展，共享价值；自2016年起来，后金融危机的影响以及“经济新常态”，经济发展和市场环境变化很大。面对此种状况，公司通过经营调整，定位中高端，加大产品创新及品质的投入，一方面经营业绩不断提高，

另一方面不断降低生产成本，为合作伙伴创造效益。与供应商建立互利双赢、长期稳定的供需关系，形成良好的合作关系，打造卓越供应链。

（五）环境保护与可持续发展

1、节能减排

威尔曼重视节能降耗与环保工作：积极开展节能降耗月活动、组织节能降耗工作小组、建立清洁生产工作小组，组建安全办公室等。在制造过程中融入节能环保，在生产过程中不断改进生产流程，优化生产工艺，研究新型环保节能工艺技术，降低物料与能源消耗，减少废弃物，致力于建设无害于环境的绿色工厂。

公司已经建立了 ISO 14001 环境安全管理体系，对公司环境管理体系的运行情况实施定期和不定期的检查。三废方面，公司的生产废水经处理达到 GB 8978-1996《污水综合排放标准》三级排放标准后排入市政污水管网；公司通过选用低噪音设备、指定专人负责技术设备的维护保养等方式减少噪音，每年委托专业的第三方检定公司对公司生产区域进行测量检定，长期发放劳保品预防；固体废弃物经收集后或回收利用，或委托有资质单位处理，生活垃圾则由当地环卫部门处理，保证了污染物非正常排放。

检测评价报告

检测编号: 蓝天职检(2021)338 第13页共30页
 检测点: 获有效样品12份; 锡及其化合物7个检测点, 获有效样品21份; 环己烷2个检测点, 获有效样品6份; 噪声1个检测点, 获有效样品3份; 氟氧化物1个检测点, 获有效样品3份; 噪声16个检测点, 获有效数据16组; 微小气候2个检测点, 获有效数据2组; 工频电场1个检测点, 获有效数据1组; 电焊弧光1个检测点, 获有效数据1组。检测结果表明:

检测项目	判定结果	检测结果
粉尘	合格	见表1
异佛尔酮	合格	见表2
甲苯	合格	见表3
二甲苯	合格	见表4
丁醇	合格	见表5
异丙醇	合格	见表6
乙酸乙酯	合格	见表7
锡及其化合物	合格	见表8
环己烷	合格	见表9
锰	合格	见表10
氟氧化物	合格	见表11
噪声	合格	见表12
微小气候	/	见表13
工频电场	合格	见表14
电焊弧光	合格	见表15

粉尘样品合格率100%, 有毒物质样品合格率100%, 噪声合格率100%, 工频电场合格率100%, 电焊弧光合格率100%。

七、检测结论

检测结果表明, 各检测岗位(检测点)接触1.工作场所空气中化学物浓度均符合GBZ2.1-2019《工作场所有害因素职业接触限值第1部分: 化学有害因素》的要求; 各检测岗位(检测点)接触的噪声强度、工频电场、电焊弧光均符合GBZ2.2-2007《工作场所有害因素职业接触限值第2部分: 物理因素》的要求。
 江苏蓝天安全科技有限公司 检测专用章

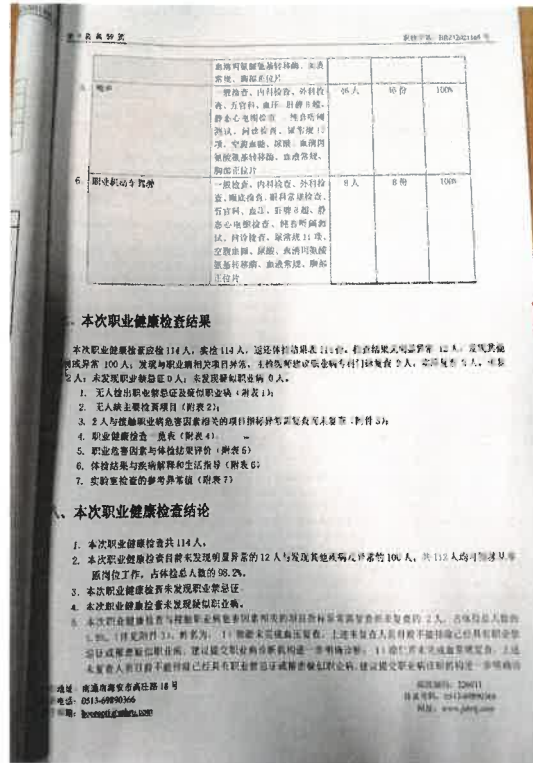


图3 2021年公司职业危害因素检测报告/2021员工职业健康体检报告

2、绿色环保

威尔曼积极响应国家建设“资源节约型、环境友好型”社会的号召, 高度重视环保责任, 始终坚持全面落实科学发展观和环境保护, 遵守国家和地方有关环境保护的法律法规和排放指标, 认真落实各项环保管理制度, 积极实施可持续发展战略, 不断推进节能减排与环境保护工作, 追求经济与环境的协调发展。

威尔曼识别出未来消费者对电梯部件产品的环保性能关注度会持续上升, 所以公司逐渐采用环保材料, 对供应商的环保资质提出相应要求; 重视节能清洁生产教育: 通过多样化的宣传渠道和培训, 使清洁生产理念深入人心; 生产过程中安装水膜除尘装置、垃圾分类处置、废渣综合治理、部分设备安装消音器及隔音墙等环保设施, 坚持“遵守法律法规, 突出过程管理, 注重科技发展, 创建和谐环保职业

健康安全企业，铸就 WELM 品牌”的 QEO 方针。

（六）公共关系和社会公益事业

公共关系是企业与外部沟通的桥梁，公益事业是企业回报社会的重要方式。公司在做好企业发展的同时，注重维护公共关系，积极参加社会公益事业活动，促进企业与社会共同进步。和谐的公共关系和良好的公共关系有助于企业形象的塑造。公司自觉、积极配合政府部门的监督与检查；主动关注社会舆论，接受媒体采访，向社会各界介绍公司相关情况，并虚心接受各方的意见和建议，充分尊重所有与公司相关的群体和个人，构筑和谐的公共关系。

公司始终不忘回报社会，承担社会责任，主要体现在以下四个重点：慈善捐助、教育文化以及重大灾害事件救助，通过制定年度公益活动计划，从预算、人员等方面保证有计划地开展公益支持活动。

公司一直将社会公益活动视为企业活动的一个重要组成部分。高层领导和相关部门对公益支持进行系统策划，根据企业不同发展阶段和战略重点确定投入公益支持的原则和优先次序，做到既真正有利于社会，又利于企业发展。结合企业的使命、愿景和价值观以及企业发展战略确定了公益支持的原则为“支持社会，文化，教育等事业的发展以及紧迫问题的解决”，确定了重点支持的公益领域为教育、文化、抗震救灾助残扶贫以及社区支持。

公司成立了由高层领导挂帅的公益计划实施组织体系，明确了工会、行政部等部门在公益支持领域的相关职责，把公益支持纳入年度全面预算，年底对执行情况进行检查。目前已累计向社会捐款捐物达

500 多万元，用于支持教育、慈善、环保等事业。

表 1 公司公益事业成果

公益支持项目	2019 年	2020 年	2021 年
捐资助学	2.4 万元	2.4 万元	2.4 万元
扶贫救困	55.3 万元	90 万元	30 万元
资助职工	3.27 万	5.94 万	4.16 万
合计	60.97 万	98.34 万	36.56 万

三、结束语

未来国际形势变化莫测，公司将抓住机遇，应对挑战，强化品牌价值提升，持续改善品牌形象和溢价能力；强化产品质量提升，以质量提升拉动销量规模扩大；强化生产效率提升，以最小的投入来最大限度的适应市场需求；强化经营质量提升，切实提高盈利能力；强化管理水平提升，创新管理模式，实现管理突破。公司将继续认真履行公司的社会责任：深入规范公司治理，稳健运营，为股东带来更多收益；充分激励员工，为员工提供发展空间，持续关爱员工，积极倾听员工心声，做实思想文化建设和企业形象提升两大核心工程，塑造员工精神；加强与利益相关方的沟通合作，维持平等、互利、诚信的战略合作伙伴关系；加大产品研发力度，不断丰富产品线，保证产品质量，优化客户服务，加强客户沟通，最大限度地提升客户满意度；继续坚持落实科学发展观，投身环境保护工作，完善环保制度，利用环保设备技术减轻和避免污染，加大环保宣传力度，展开环保节能活动，提高员工的环保节能意识，构建绿色环保企业；持续维护公共关系，

热忱社会公益事业，塑造良好的企业形象，带动地方经济发展，追求
企业与社会和谐共生。

江苏威尔曼科技有限公司

2022年1月

